

DESTINATION

Vexin français



TOURISME ET LOISIRS EN VEXIN FRANÇAIS

destination-vexin-francais.fr



© Cyril Badet



MARCHER
TOUS, TOUS LE TEMPS, PARTOUT !

FFRandonnée
les chemins, une richesse partagée
Val-d'Oise

Pour toutes vos idées rando dans le Val d'Oise et l'actualité de la marche, pour connaître les clubs ou créer votre association de randonneurs, pour rejoindre les baliseurs du département, et découvrir les prochaines formations...

www.randovaldoise.com



RFN20-1 - Le nom RandoFiche® est une marque déposée, nul ne peut l'utiliser sans l'autorisation de la Fédération française de la randonnée pédestre, © FFRandonnée 2023. Descriptif du sentier et coordonnées : PNR du Vexin français, 01 34 46 66 10, contact@pnr-vexin-francais.fr.

Rando Fiche®

SENTIERS DES PATRIMOINES

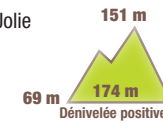
Sentier du patrimoine de Chaussy

SITUATION

Chaussy, à 18,5 km au nord de Mantes-la-Jolie par les D 983, D 147, D 100 et D 171

PARKING

de la salle des fêtes, route de Bray-et-Lû



GPS Point de départ



2H45

8,9KM

Si Villarceaux est sans nul doute le plus connu des domaines de Chaussy, la commune compte pas moins de huit hameaux (dont Haute-Souris, Petites-Maisons, Méré, Cul-Froid, la Comté...) aux patrimoines remarquables.

À DÉCOUVRIR EN CHEMIN

- domaine de Villarceaux • ferme Méré • chapelle Saint-Laurent • croix, fontaines et lavoirs • église Saint-Crépin-et-Saint-Crépinien

© PNR Vexin français



En chemin

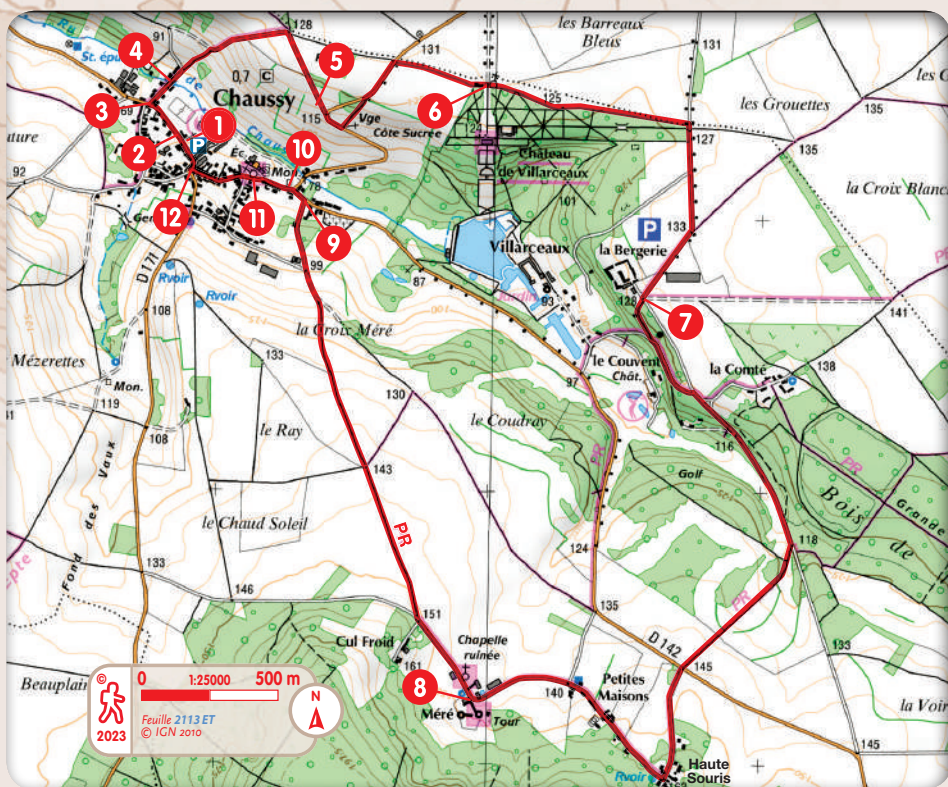


Chaussy

© PNR Vexin français

FFRandonnée
les chemins, une richesse partagée
www.ffrandonnee.fr

Parc naturel régional du Vexin français



Du parking, se diriger vers la Croix de mission où une plaque évoque les **différentes croix 1** du village. Gagner ensuite l'entrée de la salle des fêtes voir le panneau sur le **cinéma 2**. Remonter la route de Bray-et-Lû jusqu'à la **fontaine 3** située au croisement avec la rue des Mollettes. Emprunter la rue des Mollettes jusqu'à l'**ancien moulin des Carreaux 4**. Laisser le moulin sur la gauche, remonter la rue et au niveau du virage, monter tout droit par le chemin enherbé. À l'embranchement en étoile, prendre le chemin le plus à droite jusqu'à la **table de lecture des paysages 5**.

Traverser la route (en étant vigilant !), continuer tout droit sur le bas-côté sur 50 m et prendre, au niveau de la statue, le chemin à gauche. Continuer sur la D 171 jusqu'à l'intersection suivante. Prendre le chemin à droite jusqu'à la grille du **domaine de Villarceaux 6**. Longer le domaine en continuant sur le chemin des Porchons. Après 500 m, prendre à droite. Continuer tout droit sur le bas-côté jusqu'à l'entrée de la **bergerie de Villarceaux 7**. Laisser la bergerie derrière soi et emprunter le chemin qui descend en passant à gauche de la maison en contrebas. Prendre la route sur la gauche, continuer tout droit jusqu'à l'intersection. Prendre à droite et continuer tout droit sur environ 600 m puis prendre à droite le chemin (PR) qui traverse le golf. Traverser la D 142.

Dans le hameau de Haute-Souris, prendre la première à droite, la rue des petites maisons. Continuer tout droit jusqu'à la **ferme de Méré 8** et poursuivre jusqu'aux ruines de la chapelle Saint-Laurent de Méré. Emprunter le premier chemin à droite et descendre toujours tout droit. À la bifurcation, au niveau des hangars, prendre à droite jusqu'au **lavoir à Paulin 9**. Descendre vers la route de Villers, la prendre sur la gauche jusqu'au **monument aux morts 10**. Se rendre dans le centre du village en passant devant l'**église 11** et la mairie. Continuer toujours tout droit jusqu'à la place où se trouvaient les **commerces d'antan 12**. Rejoindre le parking en prenant la route de Bray-et-Lû sur la droite en passant devant l'ancienne ferme seigneuriale.

INCONTURNABLE

VILLARCEAUX : TROIS CHÂTEAUX POUR UN DOMAINE

Villarceaux est un joyau du patrimoine francilien. D'une surface totale de 800 hectares, ce vaste domaine comprend trois châteaux, des communs, une ancienne bergerie, un parc de 63 hectares et un jardin Renaissance où jaillissent 32 sources alimentant pièce d'eau et étangs. L'histoire du « château du bas » débuterait vers le XI^e siècle avec l'existence d'un châtelet en bois qui laissera place au XV^e siècle à un véritable château-fort. Les plus anciens vestiges sont ceux de la tour Saint-Nicolas qui formait l'angle sud-est du château. Les portes des communs portent les dates

de 1560 et 1563. Le pavillon est appelé « Manoir de Ninon » en référence à Ninon de Lenclos, célèbre courtisane qui habitait ce logis après 1653. Le château du haut de style Louis XV a été construit au XVIII^e siècle en haut du « vertugadin ». Le troisième château dit « du couvent » construit sur les terres d'un prieuré bénédictin prit son aspect actuel vers 1870. Il abrite aujourd'hui le club house du golf de Villarceaux. La ferme de Méré et la chapelle Saint-Laurent situées sur l'autre versant du ru de Chaussy étaient des dépendances de Villarceaux, qui fut, dès le XVI^e siècle, une vaste propriété agricole.

© L. Eliot - Florileges



Domaine de Villarceaux

BALISAGE
aucun

DIFFICULTÉS !
aucune

 **À DÉCOUVRIR DANS LA RÉGION**

- Genainville : site gallo-romain des Vaux-de-la-Celle
- Guiry-en-Vexin : musée archéologique du Val d'Oise
- La Roche-Guyon : château, potager-fruitier, réserve naturelle
- Wy-Dit-Joli-Village : musée de l'outil



- La Gabelle, Point d'information touristique saisonnier, rue du Général-Leclerc, 95780 La Roche-Guyon, 09 77 59 47 22, infotourisme@vexinvaldeseine.fr
- Parc naturel régional du Vexin français, Maison du Parc, 95450 Théméricourt, 01 34 48 66 00, contact@pnr-vexin-francais.fr, www.pnr-vexin-francais.fr



FFRandonnée Val-d'Oise,
www.randovaldoise.com